

Tätigkeitsbericht 2019 / 2020

vom
Malchower Grashüpfer e.V.

Stand Mitgliederversammlung am 23.09.2019

Inhalt

Finanzen	3
Rechenschaftsbericht Familienprojekt Fridolin 2019.....	4
LERNBEGLEITUNG / Familienbildung	5
KNIRPSENFARM.....	7
Schule	9
Anlagen.....	9

Der jetzige Tätigkeitsbericht ist für den Zeitraum vom 27.11. 2019 bis zum heutigen Datum, dem 23.09.2020.

Im Dezember 2019 wurde durch den Verein der alljährlich stattfindende Weihnachtsmarkt auf dem Gelände des Hauptgebäudes unterstützt.

Zum 31.12.2019 lief leider der Vertrag mit Frau Toussi aus, welche unsere Bibliothek bis zu diesem Datum geführt hat.

Bis zum 16.März 2020 fand monatlich eine Vorstandssitzung statt und die wöchentlichen Treffen der kleinen Vorstandsrunde (Frau Schellenberg, Herr Barthl und Herr Hertel) sowie das Treffen mit dem Team Knirpsenfarm (Frau Bier und Frau Brembach) wurden durchgeführt.

Unser Schul- und Freizeitverein feiert nächstes Jahr sein 30-jähriges Bestehen. Schon in diesem Jahr hatten wir einen Grund zu feiern. Wir konnten das 1000. Vereinsmitglied begrüßen. Vielen Dank an alle, die unseren Verein durch ihre Mitgliedschaft unterstützen.

Mit der Corona bedingten Schließung der Schule wurde auch die Knirpsenfarm für alle Besucher geschlossen. Mit Hilfe von Frau Bier und Frau Brembach wurden drei Teams gebildet, um bei einer möglichen Quarantäne eines Mitarbeiters die Versorgung der Tiere zu gewährleisten. Zwei Teams haben im Wechsel die Schichten in der Woche übernommen und das dritte Team arbeitet nur am Wochenende. Dabei ist es zu einer starken Mehrbelastung aller Mitarbeiter gekommen. Für diese Einsatzbereitschaft möchte ich mich bei allen Mitarbeitern auf der Knirpsenfarm herzlich bedanken.

Zu dieser Zeit wurde in der Schule eine Notbetreuung für Kinder, deren Eltern einen systemrelevanten Beruf haben, aufrechterhalten. Dadurch waren wesentlich weniger Kinder vor Ort. Dies nutzten wir, um viele Baumaßnahmen auf unserem Gelände durchzuführen.

Der Sportplatz wurde eingezäunt, um für die Ziegen und Schafen einen größeren Auslauf zu haben. Viele neue Sitzbänke konnten geschaffen werden, welche durch unseren Hausmeister Herrn Binder gebaut wurden. Im Eingangsbereich zum Hauptgebäude B wurde durch den Sekretär der Schule Herrn Paech, große Blumenkübel gebaut. Viele Beete wurden durch Frau Dahmes erneuert und in Schuss gehalten. Einen recht herzlichen Dank allen drei dafür.

Herr Barthl und Herr Hertel haben das alte demontierte Klettergerüst umgebaut und so wieder für die Kinder als neue Spielmöglichkeit zur Verfügung gestellt. Auch hier herzlichen Dank.

Mit der gefühlt tausendsten Änderung der Hygienerichtlinien konnten wir die Knirpsenfarm Mitte Mai wieder am Wochenende öffnen. Dort war es aber nötig, eine Einlasskontrolle einzuführen, welche die Listen mit den Namen der Besucher geführt hat und für die Einhaltung aller notwendigen Richtlinien gesorgt hat. Was leider bei einigen Besuchern nicht so einfach war. Dort gilt mein Dank besonders Frau Dahmes. Sie hat die meisten Wochenenden hier gearbeitet.

Mit dem Auslaufen des Vertrages von Frau Toussi war unsere Bibliothek leider geschlossen. In den Sommerferien hat Herr Hertel den Raum der Bibliothek umgebaut. So wurde die Bibliothek verkleinert und gleichzeitig ein Teilungsraum für den Unterricht geschaffen. Mit der Gewinnung von drei ehrenamtlichen Mitarbeiterinnen und der Fertigstellung der restlichen Arbeiten in den Oktoberferien, können wir die Bibliothek dann wieder öffnen. Sie wird Dienstags, Mittwochs und Donnerstags von 13.00 bis 16.00 Uhr geöffnet sein.

Mit dem Schulbeginn des Schuljahres 2020/2021 wurden auch wieder die Hygieneregeln verändert. Somit konnten wir die Knirpsenfarm wieder täglich unter der Einhaltung der gültigen Hygienerichtlinien für Besucher öffnen. Der Tierkeller bleibt weiterhin für Besucher gesperrt.

Mit Hilfe von Herrn Binder sowie Marcel und Rene von der Knirpsenfarm wurde die Beseitigung der großen Dreckecke hinter dem Hauptgebäude A in Angriff genommen. Vielen Dank dafür.

Durch diesen Einsatz kam das ehemalige „ökologische Klassenzimmer“ wieder zum Vorschein, welches wir zukünftig in unsere pädagogische Arbeit der Knirpsenfarm mit einbinden wollen.

Am 6.9.2020 konnte der erste Aktionstag durchgeführt werden.

In diesem Berichtszeitraum wurden zwei Grashüpfer - Infos herausgebracht. Danke dafür an Herrn Aulich, welcher auch für die Pflege und Gestaltung unserer Internetseite verantwortlich ist.

Ich möchte mich noch einmal bei allen Mitarbeitern, Sponsoren, allen Unterstützern, Eltern, Mitglieder des Vereines und natürlich auch Mitgliedern des Vorstandes bedanken. Dank euch haben wir das einmalige Jahr erfolgreich überstanden.

Finanzen

Die im Anschluss vorgestellten Daten beziehen sich auf den Finanzbericht 2019. Der Jahresabschluss 2020 kann im September noch nicht erstellt werden.

Das Amt des Kassenwartes wurde 2019 von Frau Melanie Weiland durchgeführt.

Zum 31.12.2019 war ein Verlust von 9.854,20 € zu verzeichnen.

Der Verein generierte 2019 39.705,56€ allein aus Mitgliedsbeiträgen, im Vergleich zu 2018 sind das etwa 10.000 € weniger. Zuschüsse vom Arbeitsamt oder Senat betragen mit ca. 20.000 € mehr in Summe 68.456,63. Außerdem wurden 23.449,88 € gespendet und 790 € über Tierpatenschaften (auch deutlich weniger als im Vorjahr mit ca. 3.000€) eingenommen.

Finanziert wurden insbesondere die Gehälter der Mitarbeiter*innen mit 105.773,95€, die Knirpsenfarm mit 28.188,15€, mit 2.222,04€ das Fahrzeug, Beiträge zu Versicherungen i.a. betragen 12.935,67 €

Die Kosten der Knirpsenfarm enthielten mit 13.975,00€ die Aufwandsentschädigungen für die ehrenamtlich Tätigen, 4.493,43 € für Tierarztkosten (verdoppelt zum Vorjahr), 326,66 € für Futter (verdoppelt zu 2018), sowie Kosten für Bau und Ausstattung 3.236,68 € und weitere Kosten, Tiere usw.

Der Schulverein unterstützte mit 6.000 € verschiedene Schulprojekte, finanziert Preise für ca. 1.684,21 € beteiligte sich an der Gestaltung der Schule mit 13.503,20 € usw. Außerdem wurde der Weihnachtsmarkt mit 1.520,34€ unterstützt.

Es entstanden im Geschäftsjahr 2019 noch weitere Ausgaben wie Werbungskosten, Versicherungen, Bürokosten, Unterstützungen beim Arbeitseinsatz etc. eine detaillierte Übersicht findet sich in der Anlage zum Bericht.

Rechenschaftsbericht Familienprojekt Fridolin 2019

Das Familienprojekt „Fridolin“ stärkt und fördert alle Familien indem sie ihnen in den unterschiedlichsten Lebenslagen beratend zur Seite steht und in verschiedenen Erziehungssituationen unterstützt. Hierzu werden offene Angebote organisiert und durchgeführt und damit ein konfliktfreies Zusammenleben gefördert. Die Bereitstellung der finanziellen Mittel erfolgt durch das Jugendamt Berlin Lichtenberg. Die finanziellen Mittel decken Personalkosten, Angebote und Aktivitäten bis 31.12.2021 ab. Dann läuft die Finanzierung des Familienprojekts aus.

Die offenen Familienangebote wie Besucherkafee, Töpfern, Lagerfeuer mit Stockbrot, Märchenstunde, Naturerlebnisse und Backaktionen werden von Familien und deren Kindern aus den angrenzenden Sozialräumen rege genutzt. Unter den offenen Angeboten nehmen die monatlichen Familiensontage einen besonders hohen Stellenwert ein. Bei Kaffee, Tee und Kuchen wird gebastelt und es findet ein reger Austausch zwischen Familien unterschiedlicher sozialer Herkunft statt. Alleinerziehenden und Familien wird die Möglichkeit geboten wertvolle Freizeit gemeinsam zu verbringen.

Zu den offenen Angeboten der Familiensontage des Jahres 2020 gehörten bisher der Bau von Futterglocken und das Gestalten von Faschingsmasken. Corona bedingt, mussten ab dem 17.03.2020 alle Aktionen und Veranstaltungen abgesagt werden. Ab Mai konnten wir es Besuchern und Familien unter Einhaltung geltender Hygienebestimmungen ermöglichen. die Knirpsenfarm an den Wochenenden wieder zu besuchen und sich auszutauschen. Die hierzu erforderliche Kontrolle des Einlasses wurde durch das Familienprojekt mitbetreut. Mit Beginn der Sommerferien und des damit verbundenen Regelbetriebs konnten offene Angebote mit Einschränkungen wieder stattfinden.

Derzeit müssen die Aktionen im Familienprojekt auf Grund geltender Hygienemaßnahmen noch ohne Kaffee und Tee stattfinden. Darüber hinaus können die Angebote des Familienprojekts jedoch regulär angeboten werden. Dazu gehören momentan die Betreuung der Familien und deren Kindern, gemeinsames Lagerfeuer, Töpfern und die Projektarbeit vom GCM.

Am 06.09.2020 konnte der erste Aktionstag des Schulhalbjahres 2020/ 2021 zum Thema „Filzen“ stattfinden. Nach der Corona bedingten Unterbrechung der Aktionen wurde die Wiederaufnahme des Familiensontags sehr gut aufgenommen. Weitere für dieses Schulhalbjahr geplante Aktionstage sind der Laternenbau am 04.10.2020 und das Basteln von Adventskränzen am 22.11.2020.

Neben den offenen Familienangeboten unterstützt(e) das Familienprojekt „Fridolin“ den diesjährigen Tag der offenen Tür des GCM am 11.09.2020, sowie das kommende Kartoffelfest am 5.10.2020 und die Projektarbeit des GCM. In diesem Jahr nimmt das Familienprojekt an der kommenden „Woche der Generationen“ vom 05.-11.10.2020 teil und fördert den Austausch von Familien über Generationen hinweg. In dieser Woche sind folgende Aktionen geplant.

- 07.10.2020 Lagerfeuer und Stockbrot (Kinderbauernhof Knirpsenfarm)
- 08.10.2020 Fahrrad-Parcour (Spielstraße Hauptgebäude)
- 09.10.2020 Holzarbeiten: Anfertigen von Schlüsselanhänger (Holzwerkstatt am Spielplatz Hauptgebäude)
- 10.10.2020 Sportspiele (Turnhalle Hauptgebäude)

Die Durchführung von Aktivitäten und Veranstaltungen kann derzeit immer nur unter Berücksichtigung der aktuell geltenden Richtlinien zur Hygiene geplant und angeboten werden und muss ggf. sich ändernden Situationen angepasst werden.

Durch die regelmäßige Teilnahme an der Regional AG und der Unter AG Familienbildung erfolgt ein reger Austausch mit anderen Projekten und Familienzentren im Stadtteil. In der derzeitigen Situation ist der Austausch mit anderen Projekten auch hinsichtlich der Umsetzung geltender Hygienerichtlinien und der bestmöglichen Umsetzung von offenen Familienangeboten zur Unterstützung der Familien, grade in dieser für viele Familien schwierigen Lebenslage, besonders wichtig.

LERNBEGLEITUNG / Familienbildung

LERNBEGLEITUNG / Familienbildung

Der Malchower Grashüpfer e.V. finanziert seit 2006 das Projekt „Familienbildung/**Lernbegleitung**“ in enger Kooperation mit der Schule, maßgeblich.

Allgemeine Ziele:

- **Stärkung der elterlichen Mitwirkung im Setting Schule.** Stärkung der **Erziehungspartnerschaft** u. frühzeitige gezielte Zusammenarbeit zwischen Schule und Elternhaus durch ergänzende **Elternbegleitung/Beratung** bei der Förderung und den Bildungsverläufen ihrer Kinder. Denn das Elternhaus ist der erste und wichtigste Ort für kindliche Entwicklung und Bildung. Eltern als engste Bezugspersonen können viel zu einer gelingenden Schul- und Lernentwicklung beitragen. Das häusliche Umfeld kann Motor oder Bremse des Lernens sein. Im Schulalltag und zu Hause können sich Lernprobleme sehr unterschiedlich äußern. Wir gehen der Frage nach: Was ist wichtig, damit schulisches Lernen funktioniert, wie können Lernprozesse positiv unterstützt werden und wie können Eltern ihre Kinder dabei erfolgreich begleiten?
- **Eltern motivieren und begleiten:** Stärkung Eltern-Kind-Beziehung & Kommunikation in der Familie. Erhöhung der Ausbildung familiärer Schutzfaktoren
- Eine **Anlaufstelle für Beratung und Informationen zum Thema Teilleistungsstörungen, Lern- und Leistungsängste** und AD(H)S bereitstellen
- Einbindung **lerntherapeutischer Kompetenzen in den Schulalltag** als Teil der inklusiven Schule *und eines multiprofessionellen Kompetenz-Teams.*

Angebote

- **Initiierung von Lerntrainings und Unterstützung von Schülern mit Lern- und Teilleistungsproblemen** (zurzeit Schwerpunkt 4. Klassen im FG I), in enger Kooperation mit den Eltern, Lehrern und Erziehern, mit begleitender Beratung der Eltern und Pädagogen
- **Herstellen von Lernmaterialien** für Förderkurse, die sich von schulischen Materialien unterscheiden.
- **Individuelle Eltern (LERN-)beratung**, Infos und konkrete Hilfe zum Thema Schule, Lernen und Entwicklung für Schüler aus den Klassen 4-6 (Schwerpunkt

Teilleistungsstörungen, LRS, Dyskalkulie, AD(H)S), allg. Lernprobleme). Impulse, Materialvorschläge und individuelle Materialzusammenstellung zur häuslichen Unterstützung und außerschulischen Förderung.

Eltern können sich informieren:

- wie Lernprozesse positiv unterstützt werden können und wie Eltern ihre Kinder dabei erfolgreich begleiten können? (Welche Fördermaterialien sind hilfreich? Wie können Eltern die häusliche Hausaufgaben- und Lernsituation verbessern, Vorteile des gemeinsamen Lesens, Umgang mit Schulschwierigkeiten und schlechten Noten, wie kann eine sinnvolle (außerschulische) Förderung aussehen?).
 - was Eltern tun können, wenn es bei den Themen Schule, Hausaufgaben, Lernen immer wieder zu Streit und Tränen kommt.
 - Auf Wunsch Begleitung der Eltern bei Lehrergesprächen
 - Infos unter welchen Voraussetzungen die Kosten für eine außerschulische Lerntherapie ILT (individuelle pädagogisch-psychologische Förderung für Schüler mit Lern- und Leistungsstörungen) - vom Jugendamt übernommen werden?
 - Welche Technische Hilfsmittel gibt es für Schüler mit gravierenden Schwierigkeiten beim Lesen und / oder Schreiben zum barrierefreien Kommunizieren (Nutzung Laptop, Spracherkennung, Lernsoftware, Vorleseprogramme, ...) und welche dürfen Schüler auch in der Schule nutzen.
- **Neu: Eltern-Medien-Beratung:** Medien in der Familie – Streit vermeiden. Information + Orientierung - Tipps zum Umgang mit Medien
- **Elternbildung zur Alkohol- und Suchtprävention.** Eltern in ihrer Vorbildfunktion und Erziehungskompetenz, hinsichtlich Gesundheitsförderung und Suchtprävention, stärken (PeaS-Projekt)
- Regelmäßig findet ein enger fachlicher Austausch mit den Lehrkräften statt, diese werden bei Bedarf unterstützt bei der Förderdiagnostik, Nachteilsausgleich, Erstellung von Förderplänen, bei Klassenkonferenzen und Schulhilfekonferenzen. Auch hier auf Wunsch, Zusammenstellung individueller Lernmaterialien für den binnendifferenzierten Unterricht und für individuelle Förderkurse
- **Vermittlung an weiterführende Beratungs- und Hilfsangebote** (SIBUZ, Erziehungs- und Familienberatung/EFB und Fachstelle für Suchtprävention, Lerntherapie, Psychotherapie, ...)

Die Elternberatung findet im geschützten Rahmen statt und unterliegt der Schweigepflicht.

Die **Elternberatung** wurde auch **im Lockdown intensiv** genutzt. Für viele Eltern war es hilfreich eine Ansprechpartnerin für das Homeschooling und für schwierige häusliche Lern- und Erziehungssituationen in dieser Zeit kontaktieren zu können. Sie waren dankbar für ein offenes Ohr, für Fragen und Probleme.

Ansprechpartnerin – Kontakt

Lernbegleitung / Familienbildung Malchower Grashüpfer e.V.
Heike Platen / Integrative Lerntherapeutin FiL

Sprechzeiten: Nur nach vorheriger Terminvereinbarung!!!

Montag 11.50 Uhr
Dienstag 10.00 Uhr
Donnerstag 14.45 Uhr

Grüner Campus-Malchow / Fontanegebäude I
Doberanerstraße 58, 13051 Berlin
Raum Lernbegleitung: Erdgeschoss rechts-hinten

KNIRPSENFARM

Unser Ziel ist, den Kinderbauernhof als einen geschützten Raum für Tiere, Kinder, Jugendliche und Erwachsene zu erhalten und zu pflegen. Einen Ort an dem sich der Mensch dem Tier und das Tier dem Menschen nähern kann.

Aufstellung und Koordination eines neuen Mitarbeiterteams mit derzeit:

- zwei Festangestellten
- drei Bundesfreiwilligen
- zwei über das Arbeitsamt geförderte Stellen
- fünf Ehrenamtlichen
- zwei FÖJ'ern
- einem Mitarbeiter aus den Nordberliner Werkstätten

Aufgabenbereiche

- Frühdienst / Spätdienst von 7.30 Uhr bis 18 Uhr
- Koordination/ Aufgabenverteilung /Dienstberatung
- Durchführung der Bauernhoftage jeden Dienstag und Donnerstag 9-12 Uhr
- Betreuung von Schulkindern in Pausenhofzeiten und Hort 13.30 -16/17.30
- tägliche Tierfütterung mit den Kindern um 14.30 Uhr
- Tierforscher AG
- Besucherbetreuung/ Führungen für Kitagruppen und Schulklassen
- Betreuung von Praktikant/innen 6-8 Stunden täglich
- Ansprechpartner für Patenschaften/ Vermittlung/ Tierhaltung
- tägliche Versorgung der Tiere/ medizinische Versorgung
- tägliche Gehegepflege/ Aufbereitung
- tägliches Futterholen/ sortieren/ zubereiten/ füttern
- Tierarztbesuche, Tiertransporte
- Materialfahrten für Heu/ Streu/ Holz/Altpapier/ Recycling/ Sperrgut/ Transporte
- Instandhaltung, Pflege und Erneuerung der Knirpsenfarm

Fertigstellungen:

- Bau eines Überwinterungshauses für die Landschildkröte im Aussenbereich mit Anbau eine Wildblumengartens

- Umbau der Goldfasanenvoliere mit Anbau eines Wildblumengartens
- Anlegung eines Insektenfreundlichen Kräutergartens mit Vogelstation
- Reinigung und Instandsetzung eines Abwassersystems im Tierkeller
- Rollstuhlgerechter Umbau des Eingangsbereiches
- Anbringung einer Schautafel im Eingangsbereich
- Verlagerung der Steinecke
- Umbau und Sanierung der Filteranlage am großen Fischteich mit Grundreinigung
- Zaun und Holzimprägnierung auf dem Hof
- Reparatur vom Dach und Häuschen des Waschbärengeheges
- Neugestaltung und Umbau des Lagerraumes mit Entrümpelung
- Räumung und Einrichtung eines Büros nach den Baustellenmaßnahmen des neuen Speisesaals
- Umbau der Vier-Pfötchenfarm mit zusätzlichem Aussengehege
- Umbau der Katzenbereiche und Einbau von zwei Katzenklappen
- Umbau der Schreckenterrarien
- Fliesenlegung für Guidos neues Gehege

Baustellen/ Projekte:

- Neubau eines neuen Geheges für den grünen Leguan „Guido“
- Vergrößerung des Rattengeheges im Tierkeller
- Verlagerung und Räumung der „Holzecke“ in das ursprüngliche grüne Klassenzimmer
- Neuaufnahme von Tauben
- Zuschauerpodest vor dem Frettchengehege Neubau
- Durchgangsraum Tierkeller Renovierung/ Neugestaltung
- Planung zur Projektarbeit Ziegenunterstand für die Ziegenwiese
- Sanierung des Waschbärengeheges

Unsere Tiere:

Durch den zunehmenden Altersbestand der Gruppe hatten wir in diesem Jahr wieder einige Sterbefälle zu begleiten. Dafür könnten wir wieder einige Tiere in unsere Gruppe aufnehmen

- Neuaufnahme von Hühnern über den Verein „Rettet das Huhn“
- Neuaufnahme eines Laufentenpärchens
- Neuaufnahme von sechs Kaninchen mit erfolgreicher Vergesellschaftung
- Neuaufnahme von 3 Farbratten
- Neuaufnahme von Wellensittichen und Kanarienvögeln
- Neuaufnahme eines Frettchens mit erfolgreicher Vergesellschaftung, leider ist eines kurz darauf verstorben
- Zwei erfolgreiche lebenswichtige Operationen nach Spendenaufruf für den Kater „Möhrchen“
- Krebserkrankung des Katers Rudi und Begleitung monatelanger, zunächst erfolgreicher Chemotherapie. Leider ist der Krebs zurückgekehrt.
- Erkrankung des grünen Leguans „Guido“ mit monatelanger stationärer Aufnahme der Tierarztpraxis Mutschmann, mit erfolgreicher Behandlung und Genesung.
- Impfungen aller Tiere auf dem Bauernhof
- Schafschurtag

Altersbedingtes Versterben der 20jährigen Ziege Liese Lou, drei Frettchen Lilli, Luna und Aslan, den Hühnern Mella und Hilde, den Kaninchen Knöpfchen und Glöckchen, dem Chinchilla Sancho und unserem geliebten Höckergantner „Alfi“ im stolzen Alter von 17 Jahren.

Schule

Im Bereich Schule hat sich im letzten Jahr wenig verändert. Bedingt durch C 19 waren und sind viele Veranstaltungen und Aktionen, welche im Zusammenhang mit unserem Schulverein stehen, ausgefallen. Jedoch wäre die Schule nicht so vielfältig, nicht so bunt, nicht so gut, nicht so erfolgreich ..., wie sie ist - ohne unseren Verein Malchower Grashüpfer. Weiterhin ist es nur durch den Verein möglich, unkompliziert und zeitnah Unterstützung in finanzieller und in personeller Hinsicht zu erhalten.

Sehr positiv lief im letzten Jahr die gegenseitige Werbung in den verschiedenen Öffentlichkeitsbereichen der Schule und des Vereins.

Erfolgreich muss die Entwicklung der Mitgliederzahlen im Verein - durch Beitritt von Eltern der Schule - erwähnt werden.

Im Bereich Sponsoring wurde eine weitere Firma - Colour Clean Berlin - für die Unterstützung des Vereins und der Schule gewonnen. Sie hat sich bereits aktiv in die Verschönerung eingebracht - Eingangsgestaltung FG I und Zwergenraum im HG.

In der Montagsinfo nehmen die Informationen des Schul- und Freizeitvereins mittlerweile einen hohen Anteil ein.

Als Schulleiter der Schule möchte ich mich bei allen Aktiven des Vereins für die Aktivitäten im Berichtszeitraum bedanken und freue mich auf eine weitere gute Zusammenarbeit im Interesse der Ziele der Schule und im Interesse der Ziele laut Satzung des Vereins.

T. Barthl
Schulleiter

Anlagen

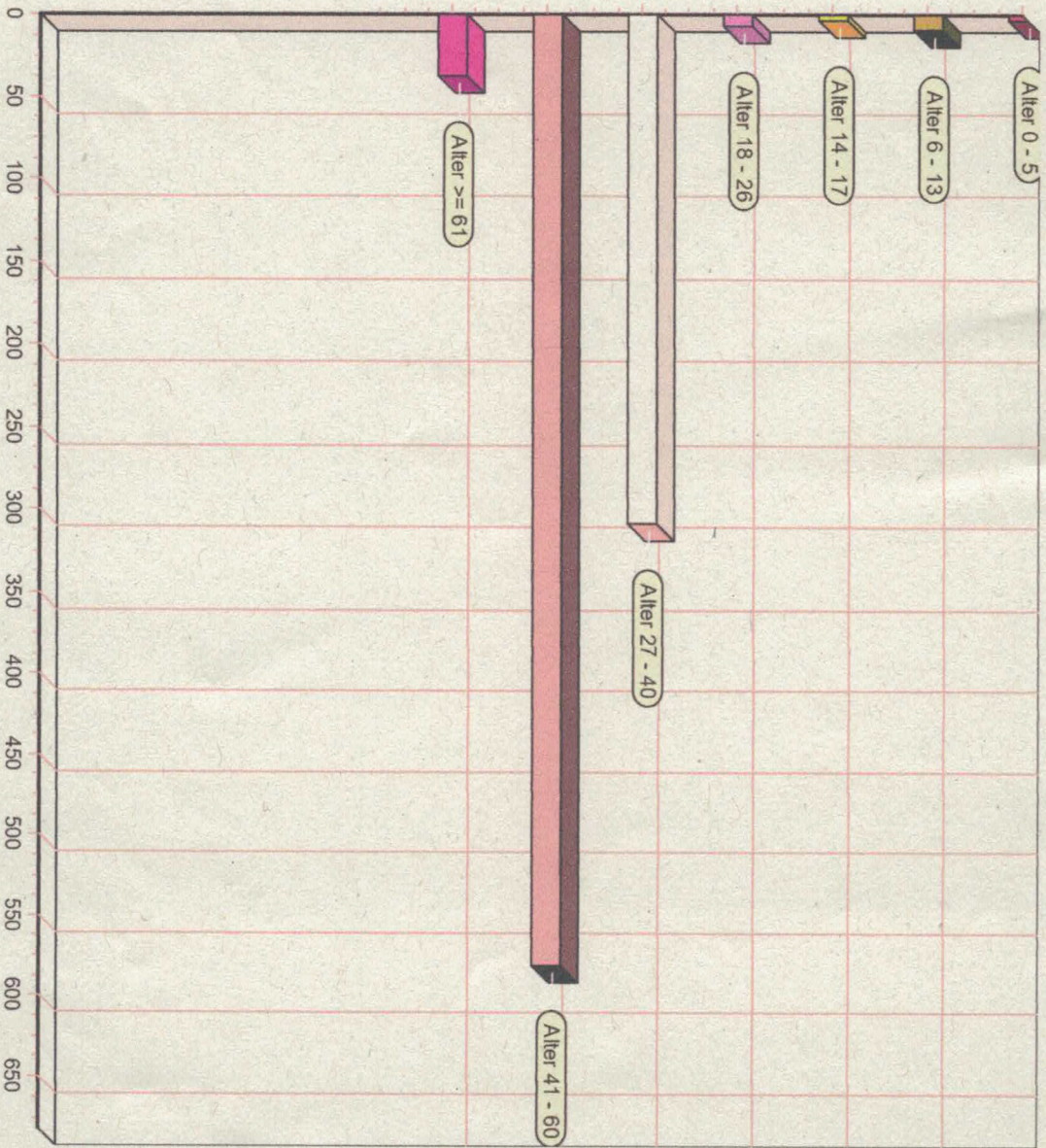
- Mitgliederzusammensetzung
- Kosten/Erlöse je Jahr
- Kosten / Erlöse je Monat
- Hitliste Kosten- / Erlöserarten
- Kosten- / Erlösearten Detailliert
- Verwendung Detailliert

Mitgliederzusammensetzung nach Alter

Mandant: Malchower Grashüpfer e.V.

Stichtag: 10.09.2020

Stand: 10. September 2020 20:39 Uhr



Altersgruppen	Gesamt	Geschlecht		
		W	M	K/A
Alter 0 - 5	4	0	0	4
Alter 6 - 13	9	0	0	9
Alter 14 - 17	4	0	0	4
Alter 18 - 26	7	0	0	7
Alter 27 - 40	308	0	0	308
Alter 41 - 60	581	0	0	581
Alter >= 61	38	0	0	38
Summe	951	0	0	951

Anzahl Mitglieder ohne Geburtsstagsangabe:

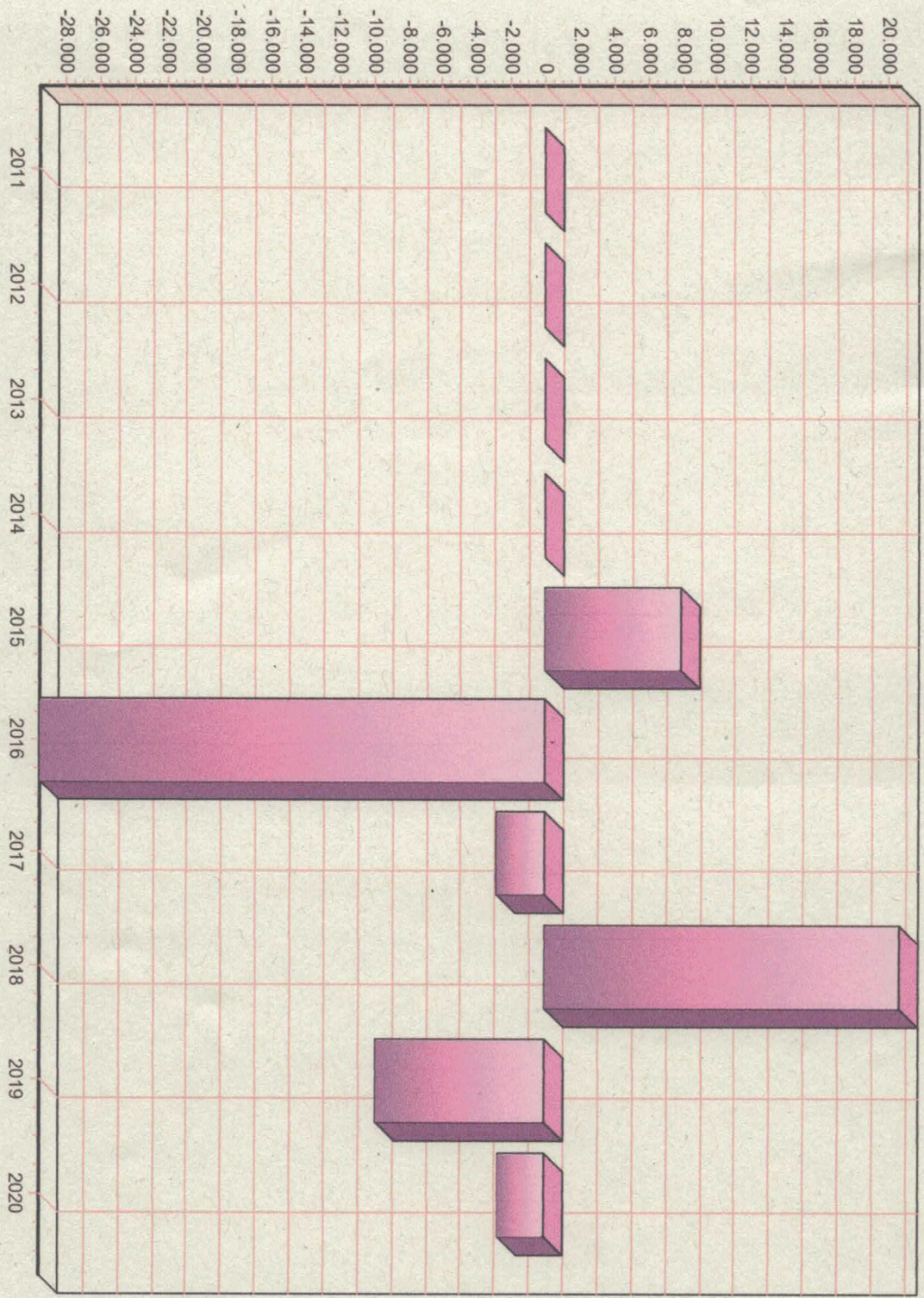
32

Kosten-/Erlösarten je Jahr

Mandant: Malchower Grashüpfer e.V.

Stand: 10. September 2020 20:39 Uhr

Währung: €



Anzahl der nicht kategorisierten Zahlungen: 30

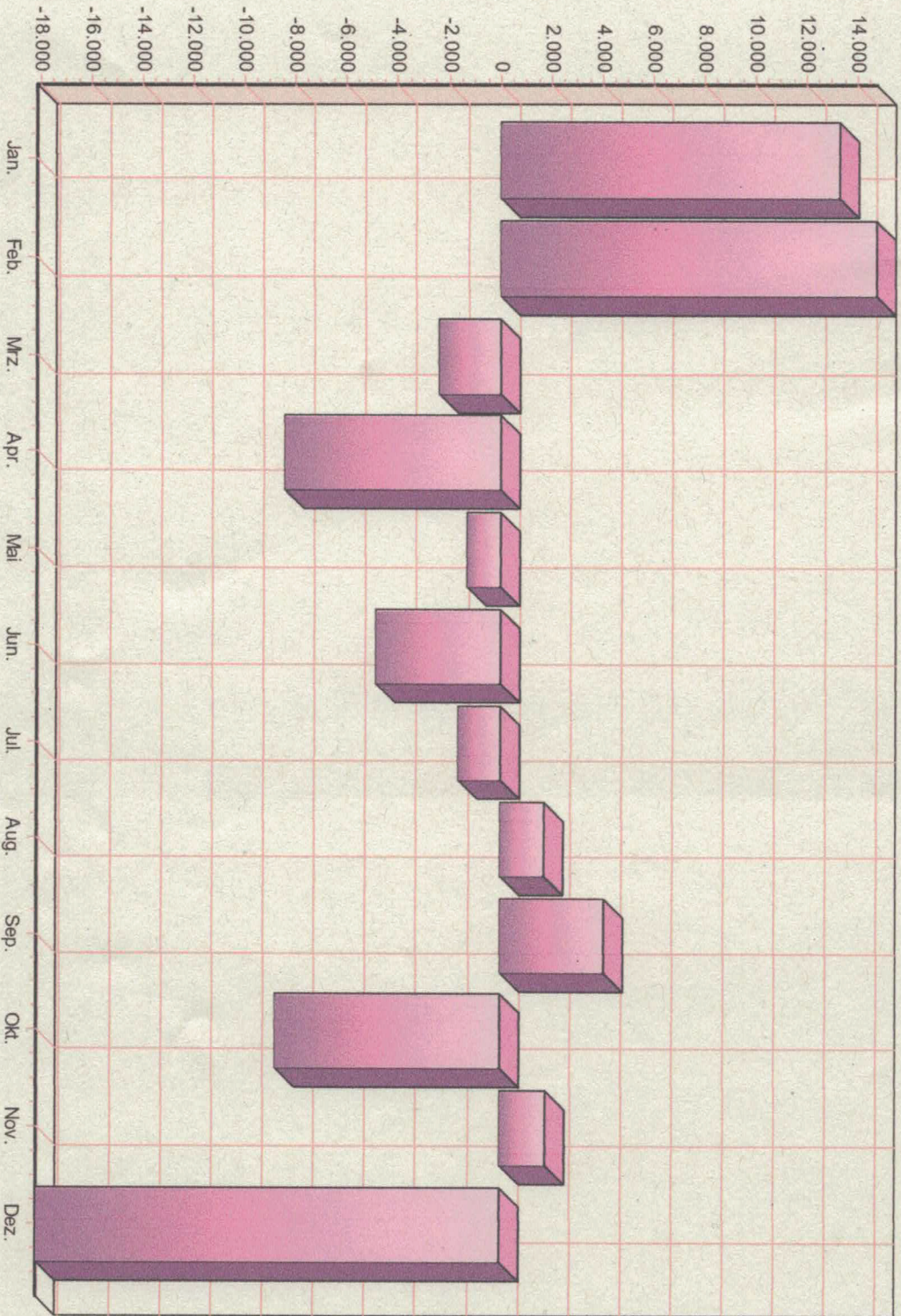
Jahr	Betrag
2011	0,00
2012	0,00
2013	0,00
2014	0,00
2015	7.980,60
2016	-29.491,57
2017	-2.865,65
2018	20.717,55
2019	-9.854,20
2020	-2.736,05
Summe gesamt	-16.249,32

Kosten-/Erlösarten je Monat 2019

Mandant: Malchowwer Grashüpfer e.V.

Stand: 10. September 2020 20:39 Uhr

Währung: €



Anzahl der nicht kategorisierten Zahlungen: 23

Monat	Betrag
Januar	13.302,79
Februar	14.741,17
März	-2.397,49
April	-8.452,78
Mai	-1.303,92
Juni	-4.825,87
Juli	-1.618,79
August	1.722,12
September	4.086,07
Oktober	-8.805,21
November	1.830,92
Dezember	-18.133,21
Summe 2019	-9.854,20

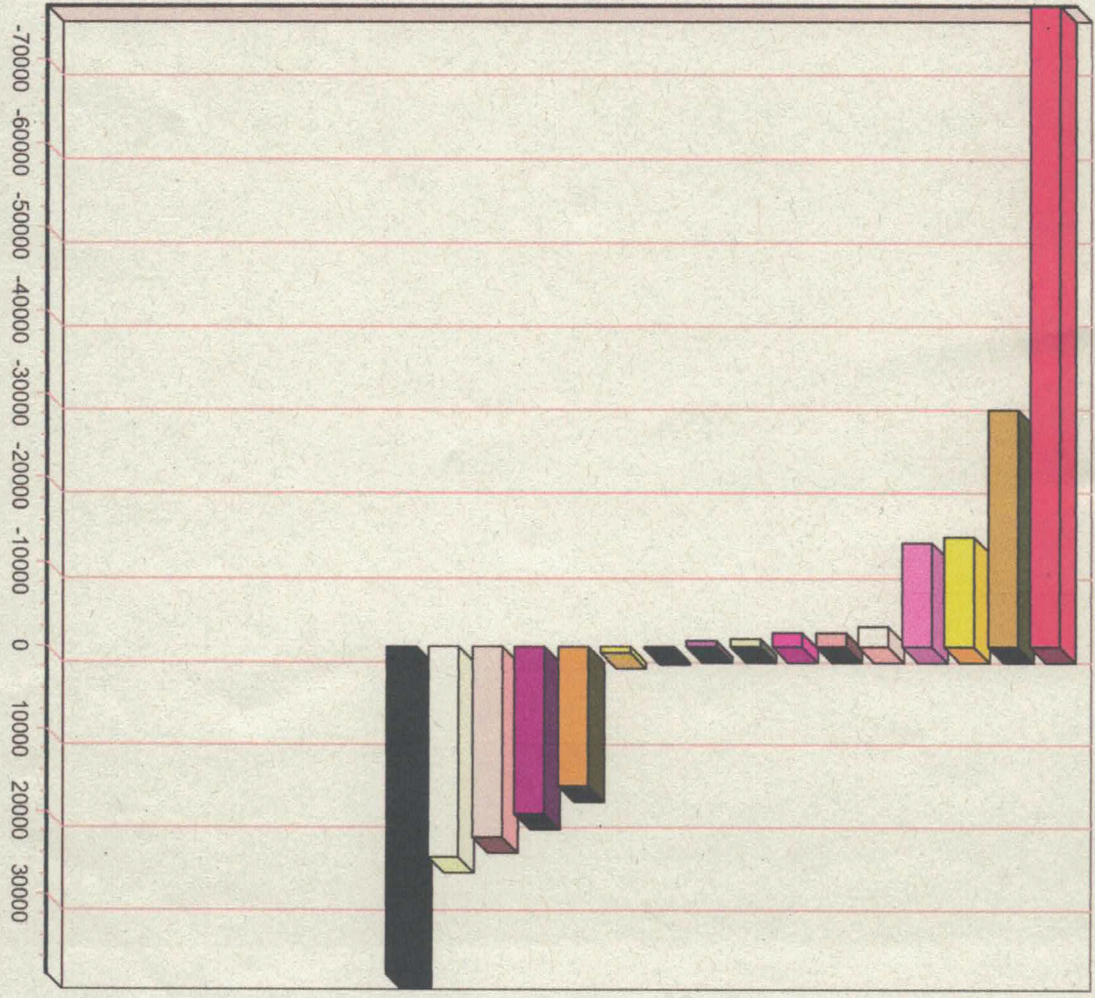
Hilfste Kosten-/Erlösarten

01.01.2019 - 31.12.2019

Mandant: Malchower Grashüpfer e.V.

Stand: 10. September 2020 20:46 Uhr

Währung: €



Anzahl der nicht kategorisierten Zahlungen: 23

Bezeichnung	Anz. Buch.	Betrag
Gehälter	242	-76.328,48
Knirpsenfarm	380	-28.188,15
Beiträge	101	-12.935,67
Schule	80	-12.144,39
Auto	32	-2.222,04
Schulfeste	5	-1.520,34
Büro	33	-1.511,30
Arbeitseinsatz	7	-902,62
Spenden zweckgeb.	2	-636,97
Aktionstage	39	354,30
Tierpatenschaften	10	830,00
Spenden Projekte	21	16.882,00
Spenden allgem.	111	20.220,97
Zuschüsse	12	23.026,28
Fridolin	37	25.516,65
Mitgliedsbeiträge	874	39.705,56
Gesamt	1986	-9.854,20

Kosten-/Erlösarten Detailliert

01.01.2019 - 31.12.2019

Stand: 10. September 2020 21:15 Uhr

Mandant: Matchower Grashüpfer e.V.

Währung: €

Aktionstage		354,30
Bastelbedarf	-752,44	
Essen/Getränke	-160,27	
Rest	-24,25	
Spende	1.291,26	
Arbeitseinsatz		-902,62
Arbeitseinsatz	-148,23	
Bau	-571,94	
Essen/Getränke	-182,45	
Auto		-2.222,04
Auto	-625,81	
Rest	-8,50	
Tanken	-398,49	
Versicherung	-1.189,24	
Beiträge		-12.935,67
Beiträge Rück LS	-489,09	
Büro	-51,18	
Gebühren	-419,08	
monatl.Zahlung	-7.360,29	
Rest	-67,89	
Schule-Auslagen	-2.011,10	
Versicherung	-2.537,04	
Büro		-1.511,30
Ausstattung	-275,82	
Büro	-814,50	
Gebühren	-127,88	
Telefon/Internet	-293,10	
Fridolin		25.516,65

Kosten-/Erlösarten Detailliert

01.01.2019 - 31.12.2019

Stand: 10. September 2020 21:15 Uhr

Mandant: Malchower Grashüpfer e.V.

Währung: €

Fridolin

AG Bedarf	-28,93	25.516,65
Aufwandsentschädigung	-1.575,00	
Ausstattung	-253,23	
Bastelbedarf	-218,01	
Essen/Getränke	-9,14	
monatl.Zahlung	-200,00	
Rest	-186,26	
Spende	380,73	
Werbung	-57,11	
Zuschuss-Bezamt	27.663,60	

Gehälter

Gebühren	-9,00	-76.328,48
KK Rück	7.413,32	
monatl.Spende	-770,17	
monatl.Zahlung	-97.408,83	
Rest	73,84	
Versicherung	-243,00	
Zuschuss-AA	14.615,36	

Knirpsenfarm

Arbeitseinsatz	-326,64	-28.188,15
Aufwandsentschädigung	-13.975,00	
Ausstattung	-1.380,22	
Bau	-1.856,46	
Essen/Getränke	-30,18	
Futter	-3.236,66	
monatl.Zahlung	-804,82	
Rest	-1.949,13	
Spende	250,00	
Tierarzt	-4.493,43	

Kosten-/Erlösarten Detailliert

01.01.2019 - 31.12.2019

Mandant: Malchower Grashüpfer e.V.

Währung: €

Stand: 10. September 2020 21:15 Uhr

Knirpsenfarm

Tiere -777,35
Tierpatenschaft-einn.- 30,00
Zuschuss-sonstige 361,74

-28.188,15**Mitgliedsbeiträge**

(keine Angabe) 39.688,93
Beiträge Rück LS -4,34
Gebühren 20,97

39.705,56**Schule**

AG Bedarf -1.925,59
Ausstattung 610,26
Klassenfahrt -78,00
Preise -1.684,21
Projekte -1.348,59
Schule-Auslagen 694,57
Schule-Gestaltung -13.503,02
Schule-Projekte 5.889,43
Schule-Schulfest- -799,24

-12.144,39**Schulfeste**

Schule-Gestaltung -193,70
Schule-Schulfest- -1.326,64

-1.520,34**Spenden allgem.**

Schulengel 15,08
Spende 20.205,89

20.220,97**Spenden Projekte**

Ausstattung 630,00
Schule-Gestaltung 15.000,00
Spende 1.252,00

16.882,00

Kosten-/Erlösarten Detailliert

01.01.2019 - 31.12.2019

Mandant: Malchower Grashüpfer e.V.

Stand: 10. September 2020 21:15 Uhr

Währung: €

Spenden zweckgeb.		
Projekte	-434,13	-636,97
Schule-Projekte	-202,84	
Tierpatenschaften		830,00
Spende	70,00	
Tiere	100,00	
Tierpatenschaft-Dauer	560,00	
Tierpatenschaft-einm.-	100,00	
Zuschüsse		23.026,28
Zuschuss-AA	12.176,28	
Zuschuss-Bez.amt	8.840,00	
Zuschuss-sonstige	2.010,00	
Gesamtsumme:		-9.854,20

AG Bedarf			-1.954,52
Fridolin		-28,93	
Schule		-1.925,59	
Arbeitseinsatz			-474,87
Arbeitseinsatz		-148,23	
Knirpsenfarm		-326,64	
Aufwandsentschädigung			-15.550,00
Fridolin		-1.575,00	
Knirpsenfarm		-13.975,00	
Ausstattung			-669,01
Büro		-275,82	
Fridolin		-253,23	
Knirpsenfarm		-1.380,22	
Schule		610,26	
Spenden Projekte		630,00	
Auto			-625,81
Auto		-625,81	
Bastelbedarf			-970,45
Aktionstage		-752,44	
Fridolin		-218,01	
Bau			-2.428,40
Arbeitseinsatz		-571,94	
Knirpsenfarm		-1.856,46	
Beiträge Rück LS			-493,43
Beiträge		-489,09	
Mitgliedsbeiträge		-4,34	
Büro			-865,68

Verwendung Detailliert

01.01.2019 - 31.12.2019

Stand: 27. September 2020 16:27 Uhr

Mandant: Malchower Grashüpfer e.V.

Währung: €

Büro		-865,68
Beiträge	-51,18	
Büro	-814,50	
Essen/Getränke		-382,04
Aktionstage	-160,27	
Arbeitseinsatz	-182,45	
Fridolin	-9,14	
Knirpsenfarm	-30,18	
Futter		-3.236,66
Knirpsenfarm	-3.236,66	
Gebühren		-534,99
Beiträge	-419,08	
Büro	-127,88	
Gehälter	-9,00	
Mitgliedsbeiträge	20,97	
KK Rück		7.413,32
Gehälter	7.413,32	
Klassenfahrt		-78,00
Schule	-78,00	
monatl.Spende		-770,17
Gehälter	-770,17	
monatl.Zahlung		-105.773,94
Beiträge	-7.360,29	
Fridolin	-200,00	
Gehälter	-97.408,83	
Knirpsenfarm	-804,82	
Preise		-1.684,21

Preise			-1.684,21
Schule		-1.684,21	
Projekte			-1.782,72
Schule		-1.348,59	
Spenden zweckgeb.		-434,13	
Rest			-2.296,71
(keine Angabe)		-134,52	
Aktionstage		-24,25	
Auto		-8,50	
Beiträge		-67,89	
Fridolin		-186,26	
Gehälter		73,84	
Knirpsenfarm		-1.949,13	
Schule-Auslagen			-1.316,53
Beiträge		-2.011,10	
Schule		694,57	
Schule-Gestaltung			1.303,28
Schule		-13.503,02	
Schulfeste		-193,70	
Spenden Projekte		15.000,00	
Schulengel			15,08
Spenden allgem.		15,08	
Schule-Projekte			5.686,59
Schule		5.889,43	
Spenden zweckgeb.		-202,84	
Schule-Schulfest-			-2.125,88
Schule		-799,24	

Schule-Schulfest-			-2.125,88
Schulfeste		-1.326,64	
Spende			23.449,88
Aktionstage		1.291,26	
Fridolin		380,73	
Knirpsenfarm		250,00	
Spenden allgem.		20.205,89	
Spenden Projekte		1.252,00	
Tierpatenschaften		70,00	
Tanken			-398,49
Auto		-398,49	
Telefon/Internet			-293,10
Büro		-293,10	
Tierarzt			-4.493,43
Knirpsenfarm		-4.493,43	
Tiere			-677,35
Knirpsenfarm		-777,35	
Tierpatenschaften		100,00	
Tierpatenschaft-Dauer			560,00
Tierpatenschaften		560,00	
Tierpatenschaft-einm.-			130,00
Knirpsenfarm		30,00	
Tierpatenschaften		100,00	
Versicherung			-3.969,28
Auto		-1.189,24	
Beiträge		-2.537,04	
Gehälter		-243,00	

Werbung			-57,11
Fridolin		-57,11	
Zuschuss-AA			26.791,64
Gehälter		14.615,36	
Zuschüsse		12.176,28	
Zuschuss-Bez.amt			36.503,60
Fridolin		27.663,60	
Zuschüsse		8.840,00	
Zuschuss-sonstige			2.371,74
Knirpsenfarm		361,74	
Zuschüsse		2.010,00	
Gesamtsumme:			-49.677,65